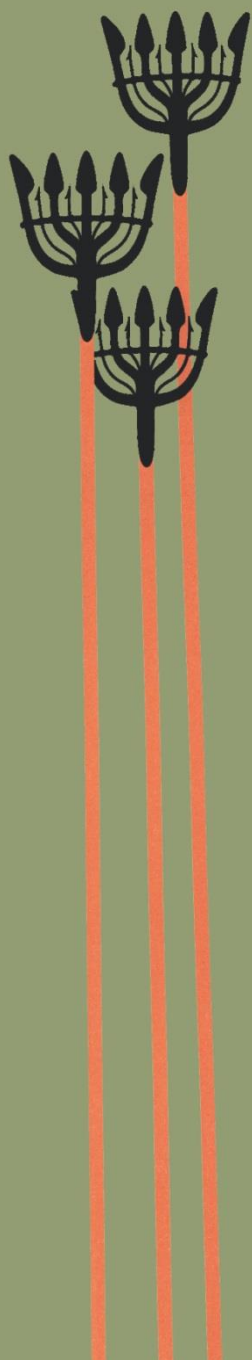


BLEKINGE MUSEUM

Rapport 2022:15

Västra Vång Fyndgenomgång osteologiskt material 2004–2021

Johannishus 1:2, Hjortsberga socken,
Ronneby kommun



Hanna Sjöberg

Rapport 2022:15

Västra Vång

Fyndgenomgång osteologiskt material 2004–2021

Johannishus 1:2,
Hjortsberga socken
Ronneby kommun
Blekinge län

Hanna Sjöberg



Blekinge museum

Borgmästaregatan 21
371 35 Karlskrona

Växel: 0455-30 49 60 vardagar 8–16
Reception: 0455-30 49 85

www.blekingemuseum.se

© 2022 Blekinge museum

Omslagsbild: Osteologiska fynd från Vång i påsar. Foto: Mikael Henriksson

Kartor ur allmänt kartmaterial, LMV Ärende i 2017/00456.

Västra Vång. Fyndgenomgång osteologiskt material 2004–2021.

Innehåll

Inledning	5
Analys av benmaterialet från Västra Vång	6
Tolkning/diskussion	8
Sammanfattning	10
Figurförteckning	11
Källor	11
Bilagor	11

Inledning

Föreliggande rapport utgör en redovisning över genomgången osteologiskt material som tillvaratagits inom bopplatsen Västra Vång i Hjortsberga socken under fält-säsongerna 2004 till 2021. Benfynden har analyserats av Hanna Sjöberg vid Blekinge museum. Saknaden av referensmaterial har gjort att alla ben inte grundligt kunnat artbedömmas samt att vissa ben var alltför fragmenterade för att några morfologiska skillnader för en artbedömning skulle kunna urskiljas. Bildillustrationer från osteologisk litteratur har i stället använts för att säkrare kunna fastställa artbedömningarna. Åldersbedömning har enbart gjorts till juvenile på de ben där epifyserna ännu inte fusionerats. Varken mankhöjdsberäkning eller könsbedömning har varit möjlig att utföra, däremot har enstaka snitt- och huggspår påträffats på några enstaka ben. MNI (minsta antalet individer) har undersökts för att få ut hur många individer av varje art som finns representerade i materialet, det vill säga det minsta antalet individer av varje art som förekommer och kan ge en uppfattning om de dominerande arterna.

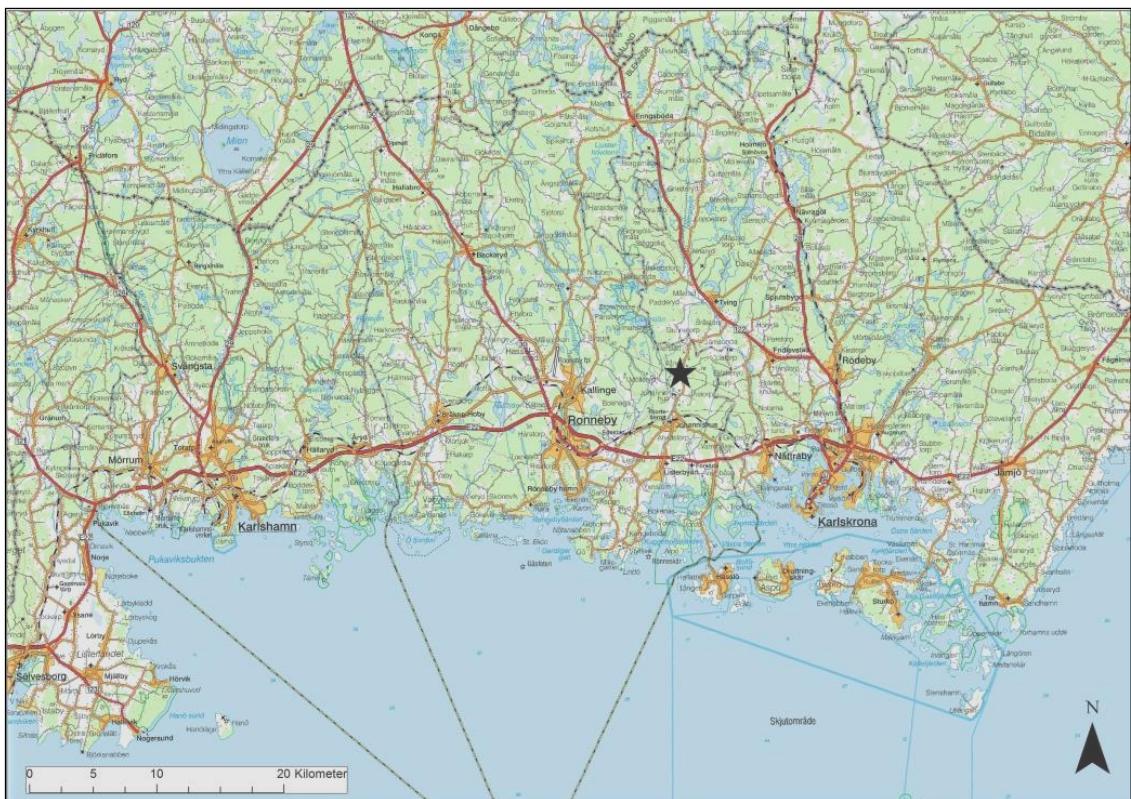


Fig.1 – Västra Vångs by, markerad med en svart stjärna på Översiktskartan

Analys av benmaterialet från Västra Vång

Osteologiskt material har tillvaratagits i Vång i samband med undersökningar 2004, 2007, 2013, 2014, samt 2017–2021 (bilaga 1). Se *figur 1* för schaktplanerna för respektive utgrävnings år. Utgrävningen under 2004 gjordes i samband med Karlskrona kommuns vattenreningsprojekt och ledde senare till flera års undersökningar av järnåldersboplatsen Västra vång (Henriksson 2006;1 ff). De djurben som har artbedömts från 2004 är nöt (*Bos taurus*), häst (*Equus caballus*), får/get (*Ovis/Capra*) och svin (*Sus scrofa*). Av nöt påträffades enbart tänder, varav en främre kindtand (*premolar*) i överkäken och sju bakre kindtänder (*molarer*). De benslag som artbedömdes till häst var ett mellanhands-fotben (*metacarpus; metatarsus*) som det, på grund av fragmentering, inte gick att se om det tillhörde fram- eller bakben. Både ett första och andra fingerben(*falang*) artbedömdes även till häst, vilka kan ha tillhört samma individ. Sex tänder (*dentes*) artbedömdes till får/get och fyra tänder från svin samt ett tredje fingerben tillhörande svin. Det kan bedömas till minst en individ av nöt, en häst, ett får/ en get och ett svin.

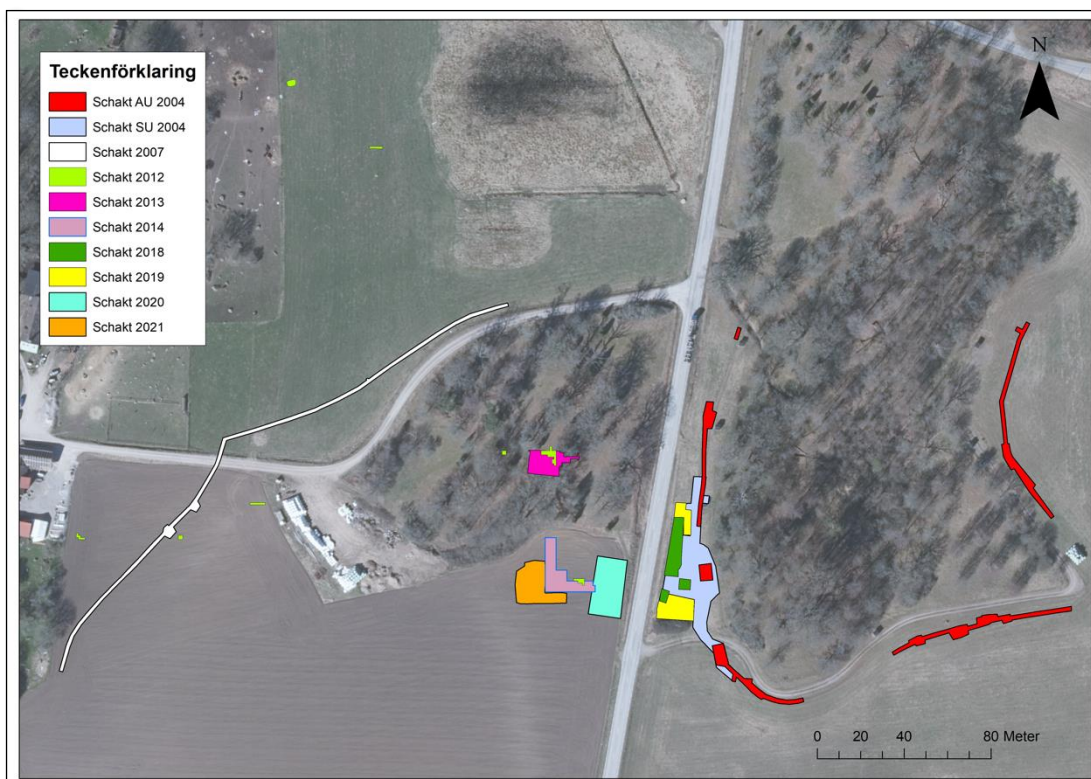


Fig.2 – Redovisning av schaktade ytor från vilka det osteologiska materialet härrör.

I materialet från utgrävningen 2007 var det möjligt att urskilja ben av nöt, svin och får/get. Tjugo tänder och ett mellanfotsben fanns som kunde artbedömas till nöt. Ett mellanhandsben IV och en andra falang kunde artbedömas till svin och två tänder kunde artbedömas till får/get. Det är minst en individ av varje art i materialet från 2007.

I benmaterialet från 2013 och 2017 påträffades brända ben från människa från förmodade gravar (Henriksson, 2016; 19). I materialet upptäcktes också ett obränt kranium- (*cranium*) fragment som inte gick att artbedöma. Dessa ben grävdes ut på kullen av Västra Vång och separerar materialet från de resterande åren där obrända djurben förekom vid bopplatsen. Fragmenten visade inte på mer än en individ.

Utgrävningen 2014 utfördes i bopplatsens södra del och ur materialet har åtta tänder artbedömts till nötkreatur. I materialet bedömdes två lårben (*femur*), ett höger och ett vänster, tillhöra fågel (*Aves sp.*). De båda benen kan tillhöra samma individ och det kan också det mellanhandsben som artbedömas till fågel. Detta innebär att det är minst en individ av fågel i materialet.

I benmaterialet från utgrävningen 2018 förekom minst en individ av nötkreatur varav nio tänder, ett strålben (*radius*), ett fragmenterat bäckenben (*coxae*) och en mellanhands- och fotben. Vänster underkäke (*mandibula*) från en bäver (*Castor fiber*) påträffades i materialet. Käken gick att artbedöma genom morfologin av tänder som fanns kvar i käken. En individ av häst förekom, men då enbart i form av en tand och en kota (*vertebrae*), vilket innebär att minst en individ av häst påträffades. Minst två individer av får/get förekom varav en höger underkäke från ett ungt djur. Ytterligare två underkäkar förekom, vilka dock varken kunde sido-bedömas eller åldersbestämmas på grund av fragmentering. Minst en individ av svin, där ett fragment från vänster bäcken har artbedömts samt elva tänder. Under utgrävningen 2018 påträffades även en kota från fisk (*Pisces sp.*) i materialet.

Materialet för 2019 innefattar minst två individer av nötkreatur av vilket 46 främre kindtänder/bakre kindtänder (*premolar/molarer*) förekom. Minst en individ av hund (*Canis lupus familiaris*) påträffades samt minst en individ av häst. Ett överarmsben eventuellt från en igelkott (*Erinaceus europaeus*) förekom i materialet, benet är litet och har inte helt artbedömts på grund av saknaden av referensmaterial. En kota förekom, vilken artbedömdes till fisk. Minst två individer av får/get framkom, från vilka 36 stycken främre kindtänder/bakre kindtänder förekom. Minst två individer av svin påträffades i form av 37 främre kindtänder/bakre kindtänder.

Utgrävningen 2020 genererade minst en individ av nötkreatur och en av hund. En kota, ett mellanfotsben och ett skenben artbedömdes till hare. Ett överarmsben (*humerus*), ett armbågsben (*ulana*) och ett strålben (*radius*) artbedömdes till fågel. Ben av rått (*Rattus rattus*) förekom i materialet samt minst en individ av svin.

Alla ben från utgrävningen 2021 var väldigt sköra och flera föll isär under utgrävningen. Det var mest tandfragment som togs upp ur de olika lagren. Det finns därför inte särskilt många ben från denna utgrävning. Övergripande har de arter som påträffats i materialet bestått av nöt, svin och får/get. Det hittades också en del brända ben. I schaktet påträffades också en hel del keramik, deglar och järnslag, som indikerar till att området kan ha varit ett slags verkstad/tillverkningsområde, eventuellt har man ätit på platsen och lagat sin mat. I materialet analyserades en underkäke av nöt samt nio tänder och därav minst en individ av arten. Ett språngben och en tand artbedömdes till får/get och åtta tänder artbedömdes till svin. Det kan därför räknas med att det fanns minst en individ av får/get och en individ av svin. Ett gaffelben av tam höna (*Gallus gallus domesticus*) påträffades i materialet.

Det blir en annan beräkning på MNI för varje år jämfört om man ska räkna den totala MNI för hela lokalen som bör separeras med utgrävningarna från boplatsen och för kullen. På boplatsen nedanför kullen är minsta antalet för nöt en individ, häst en individ, får/get finns två individer, svin finns två individer, hund finns en individ, en individ av fisk, två individer av fågel, en individ av hare och en individ av bäver. På kullen förekom endast kremerat material av människa. Eftersom det är kremerat och fragmenterat är det svårt att göra en MNI på detta. Det förekom också en del brända ben på boplatsen varav några kunde urskiljas till djurben, men inte tillräckligt för att artbedöma, på grund av att benen krymper och spricker under påverkan av eld.

Tolkning/diskussion

Djurhållningen har främst bestått av lantbruksdjur såsom nötkreatur, svin, får/get och häst, men det har även påträffats enstaka ben som artbedömts till fågel, hund, råtta, hare och bäver samt något ben av fisk. Lantbruksdjuren var en del av samhället där människorna har använt sig av djuren för att bruka jorden, få ull till kläder, men också för att utvinna proviant. Indikationer som tyder på utvinnandet av djuren som föda är ett revben (*costae*) där det förekom ett snittspår gjort av en yxa, vilket kan tolkas som att djuret har blivit slaktat. En del djurben var lätt brända, vilket de kan ha blivit under en matlagningsprocess.

Sammanlagt har två individer av hund påträffats i materialet, varav en underkäke från utgrävningen 2019 och en tand från utgrävningen 2020. Hundar är djur som levt tillsammans med människan i årtusenden. Just vad hundarna användes till i Västra Vång är i nuläget svårt att leda i bevis, men vi kan utgå ifrån att de har varit en del av samhället, förmodligen som sällskapsdjur, jakt- och/eller vakthund.

Ett ben stack ut i materialet och det tillhörde en bäver, vilket inte är helt vanligt i osteologiska material nere i Blekinge. Det var en överkäke av bäver som förekom i Västra Vång materialet. De frågeställningar som kan ställas är om bävern fanns naturligt i Johannishus under järnåldern? De enstaka benen av bäver och fisk är intressant då det enbart fanns något enstaka fragment av varje och inte i samma

mängd som de andra djuren. Boplatsen ligger i närheten av Listerbyån och det är möjligt att arten fanns i närheten. Bävern kom till Blekinge ungefär när björkskogen växte fram under preboreal tid (Persson, Borström & Svensson 2016; 38). Frågan som kan ställas är om bävern fanns i närheten av Västra vång eller om djuret har transporterats från en annan plats i Blekinge. Det är därför inte helt konstigt att ett fragment påträffats av arten, men det är även inte helt vanligt. Eventuellt har människorna möt bävern av en slump och tagit tillfället för fångst. Djuret kan därmed ha tillvaratagits för sin päls, alternativt som föda. Ben från fisk var av litet antal och den närmaste sjön är Listersjön, vilket ligger en kort bit från Västra Vång ca 6, 8 km. Det är därför troligt att människorna från Västra Vång gick dit och fiskade, men förklarar inte varför fynden av fiskben är litet till antalet. Sammanlagt påträffades minst fyra individer av fågel, vilket ett ben tillhör tam höna. Fågel eller tam höna är därför inte den vanligast födan på platsen.

Förekomsten av alla banelement domineras av tänder, rörben, kraniumfragment och revben. Ett fåtal fragment av kotor, bäckenben och falanger förekom också. De mest köttrikaste delarna på en djurkropp är vanligtvis kotorna, revbenen och rörbenen (Gustavsson 2017: 112). Både revben och rörben är som sagt dominerande, men den lilla mängden kotfragment sticker ut. Frågan som uppkommer är om kotfragmenten bara inte har påträffats hittills under utgrävningarna eller om kroppsdelarna inte slaktades på boplatsen, utan köttstycken fraktades dit? Det finns spår av slakt som tyder på att djuren kan ha varit en del av människornas föda på boplatsen, men det finns även en möjlighet att djuren använts som en arbetsresurs och som sällskapsdjur.

De kremerade materialen från utgrävningarna 2013 och 2017 består främst av mänskliga, och det har här inte varit möjligt att göra en könsbedömning, åldersbedömning eller längdberäkning på grund av att benen är alltför fragmenterade. Ibland brukar det finnas indikationer på att de brända benen härrör från en kvinna eller man. Sådana indikationer har inte varit synliga i detta material. De brända benen har undersökts efter hur de var uppdelade i fyndhanteringen. Materialet vägde som mest 165 g och en kremerad människa väger i genomsnitt 1625,4 g. Hur mycket en kremerad människa väger kan även tyda på om det är kvinna eller man, kroppsstorlek och om individen har varit påverkad av benskörhet (atros) (McKinley, 1993: 283–287). Det finns sammanlagt 24 fyndposter brända ben av människa. Det är därför svårt att undersöka minsta antal individer i materialet. Fragmenteringen beror vanligtvis på hur hårt bränt det är och hur varmt det var under bränning, men det är också andra indikationer som benskörhet som spelar in i sammanhanget. En del ben var även lätt brända. De var lite större än de mer fragmenterade brända benen, och lite svarta till färgen. Ifall dessa benen tillhörde människa eller djur kunde ej bedömas. Antingen är det de ben som låg längst från elden, där det var som lägst temperatur eller har det tillhört djur som fått följa med som offer.

Sammanfattning

Det osteologiska materialet tyder på en djurhållning som är typisk för ett lantbruks-samhälle, med nöt, häst, får/get och svin, men även med enstaka inslag av hund, fågel, fisk, hare, bäver och råtta. Djuren har använts som en arbetskraft, sällskap och som föda. Bäver, fågel och fisk har tillfälligt blivit jagade. De brända människobenen grävdes fram på kullen och inte på boplatsen. Med tanke på att djurbenen grävdes fram vid boplatsen och brända ben av människa påträffades vid en annan plats tyder det på att det är en grav/gravar. Det finns både lätt brända och hårt brända ben i materialet från 2013 och 2017, då utgrävningar gjordes på kullen. De lätt brända benen kan antingen vara den delen av kroppen som inte var närmast elden, och som därför bränts i lägre temperatur än övriga fragment. Alternativt kan det ha rört sig om möjliga djuroffer.

Figurförteckning

Fig.1 – Västra Vång markerat på Översiktskartan.

Fig.2 – Grävningar i Vång som genererat osteologiskt material

Källor

- Gustavsson, A. 2017. Djurhantering på Ajvide: En osteologisk undersökning av förekomsten av arter och hantering av ben från olika områden av Ajvidelokalitet. I Arkeologi på Gotland 2. Institutionen för arkeologi och antik historia, Uppsala universitet och Gotlands museum.
- Henriksson, M. 2016. Arkeologisk undersökning RAÄ Hjortsberga 173 Johannishus 1:2
Hjortsberga socken, Ronneby kommun, Blekinge län .Blekinge museum.
- Henriksson, M. 2006. Johannishus 1:2 Hjortsberga socken, Ronneby kommun
Särskild utredning och särskild arkeologisk undersökning.
- McKinley, J. 1993. Bone fragment size and weights of bone from modern British cremations and its implication for the interpretation of archaeological cremations. *International Journal of Osteoarchaeology* (3).
- Persson, C., Broström, A., & Svensson, N. O. 2016. Klimat, strandförskjutning och landskapsutveckling i Vesanområdet under 11700 år.

Bilagor

Bilaga 1 – Fyndtabell

Rapportserie 2022

Blekinge museum

2022:1 **Residenset i Kristianstad – ombyggnad av innergården.** Kristianstad socken, Kristianstad kommun.

2022:2 **Skeppsgossekasernen – färgundersökning, bottenvåningen.** Karlskrona socken, Karlskrona kommun.

2022:3 **Ebbamåla bruk – invändig renovering av villan.** Kyrkhult socken, Olofström kommun.

2022:4 **Skeppsgossekasernen – färgundersökning, Plan 3 (+1 tr).** Karlskrona socken, Karlskrona kommun.

2022:5 **Residenset i Kristianstad – färgundersökning, lågdelarna.** Kristianstad socken, Kristianstad kommun.

2022:6 **Tving kyrka – renovering av kyrkogårdsmuren.** Tving socken, Karlskrona kommun.

2022:7 **Johannishus – ny arkivbyggnad.** Hjortsberga socken, Ronneby kommun.

2022:8 **Undersökning av skadeläge på fartygslämning L1978:8207/Elleholm 116. Besiktningssprotokoll.** Elleholm socken, Karlshamn kommun.

2022:9 **Hälleviksäng 1:27-29. Arkeologisk undersökning 2020 inför nybyggnation av bostäder.** L1979:3551 och L1979:6004, Kristianopel socken, Karlskrona kommun.

2022:10 **Ringamåla kyrka – borttagning av bänkrader.** Ringamåla socken, Karlshamn kommun.

2022:11 **Gribshunden RAÄ Ronneby 728. Forskningsundersökning av skeppsvrak vid Stora Ekön.** Ronneby socken, Ronneby kommun.

2022:12 **Arkeologisk förundersökning av kulturlager inom L1979:3772 (Mjällby 69:1).** Mjällby socken, Sölvesborgs kommun.

2022:13 **Gribshunden Marinarkeologisk dokumentation av skeppsvrak vid Stora Ekön L1978:2168/RAÄ Ronneby 728.** Ronneby socken, Ronneby kommun

2022:14 **Västra Vång 2021. Arkeologisk forskningsgrävning.** Johannishus 1:2, Hjortsberga socken, Ronneby kommun.

2022:15 **Västra Vång. Fyndgenomgång osteologiskt material.** Johannishus 1:2, Hjortsberga socken, Ronneby kommun.

